



COMUNE DI NOCI

Città Metropolitana di Bari

6° SETTORE PATRIMONIO ED APPALTI

Tel.: 080-4948204 - e-mail: francesco.parchitelli@comune.noci.ba.it

pec: ufficiotecnico.comune.noci@pec.rupar.puglia.it

RELAZIONE TECNICA

Oggetto: Manutenzione straordinaria e rifacimento del manto stradale su strade bianche a seguito di eventi meteorologici avversi e segnalazioni dei cittadini anno 2025 (Allerta Gialla).

1. Premessa

Nel corso dei mesi di marzo, aprile e maggio 2025, il territorio comunale è stato interessato da ripetuti eventi meteorologici avversi, caratterizzati da precipitazioni intense, temporali, vento forte e grandine. Tali fenomeni, pur classificati prevalentemente come Allerta Gialla nei bollettini ufficiali della Regione Puglia, hanno avuto effetti significativi sul reticolo viario rurale, in particolare sulle strade bianche, compromettendone la funzionalità e la sicurezza, nonché causando pericolo per la viabilità.

A seguito delle condizioni meteorologiche critiche e in riscontro a numerose segnalazioni pervenute da parte della cittadinanza l'Amministrazione ha disposto l'avvio di interventi di manutenzione straordinaria con rifacimento del manto stradale sulle tratte più danneggiate.

2. Contesto meteorologico – Bollettini di allerta Regione Puglia

Di seguito si riportano i principali eventi meteorologici registrati nel territorio comunale secondo i bollettini ufficiali della Protezione Civile Regionale per l'anno 2025:

1. **Messaggio di Allerta N° 1 del 24.03.2025 Prot. N. 0152075/2025 Evento previsto: 24/03/2025 dalle ore 14:00 per 36 ore – Allerta Gialla (Idrogeologica e vento)**
2. **Messaggio di Allerta N° 1 del 25.03.2025 Prot. N. 0154748/2025 Evento previsto: 26/03/2025 dalle ore 00:00 per 24 ore – Allerta Gialla (Idrogeologica per temporali)**
3. **Messaggio di Allerta N° 1 del 26.03.2025 Prot. N. 0158087/2025 Evento previsto: 27/03/2025 dalle ore 00:00 per 20 ore – Allerta Gialla (Idrogeologica per temporali)**
4. **Messaggio di Allerta N° 1 del 27.03.2025 Prot. N. 0159011/2025 Evento previsto: 27/03/2025 dalle ore 02:00 per 18 ore – Allerta Gialla (Idrogeologica per temporali)**
5. **Messaggio di Allerta N° 2 del 27.03.2025 Prot. N. 0161629/2025 Evento previsto: 27/03/2025 dalle ore 20:00 per 24 ore – Allerta Gialla (Idrogeologica per temporali)**
6. **Messaggio di Allerta N° 1 del 22.04.2025 Prot. N. 0209954/2025 Evento previsto: 23/04/2025 dalle ore 08:00 per 12 ore – Allerta Gialla (Idrogeologica per temporali)**

7. **Messaggio di Allerta N° 1_ER del 23.04.2025 Prot. N. 0212696/2025 Evento previsto: 24/04/2025 dalle ore 08:00 per 12 ore – Allerta Gialla (Idrogeologica per temporali)**
 - ore 13:50 circa: Evento di pioggia e grandine (Allerta Arancione)
8. **Messaggio di Allerta N° 1 del 24.04.2025 Prot. N. 0215351/2025 Evento previsto: 25/04/2025 dalle ore 08:00 per 12 ore – Allerta Gialla (Idrogeologica per temporali)**
9. **Messaggio di Allerta N° 1 del 08.05.2025 Prot. N. 0241624/2025 Evento previsto: 09/05/2025 dalle ore 08:00 per 16 ore – Allerta Gialla (Idrogeologica per temporali)**
10. **Messaggio di Allerta N° 1 del 14.05.2025 Prot. N. 0255050/2025 Evento previsto: 15/05/2025 dalle ore 12:00 per 24-36 ore – Allerta Gialla (Idrogeologica per temporali)**
11. **Messaggio di Allerta N° 1 del 28.05.2025 Prot. N. 0285338/2025 Evento previsto: 29/05/2025 dalle ore 00:00 per 20 ore – Allerta Gialla (Idrogeologica per temporali)**

Questi eventi, per frequenza e accumulo pluviometrico, hanno provocato un degrado progressivo e generalizzato delle strade bianche, aggravato dalla particolare conformazione morfologica del territorio e dall'intensità delle precipitazioni.

3. Segnalazioni pervenute

Numerosi cittadini, residenti e operatori agricoli, hanno segnalato attraverso comunicazioni scritte e telefoniche i seguenti disagi:

- Impossibilità di accesso a fondi agricoli e abitazioni rurali;
- Presenza di fango, buche, solchi profondi e tratti dissestati;
- Scarsa percorribilità con mezzi agricoli e veicoli privati;
- Rischi per la sicurezza dei transiti, anche pedonali.

Tali segnalazioni hanno interessato diverse aree del territorio comunale, con particolare concentrazione nelle zone collinari e rurali a fondo naturale.

4. Stato dei luoghi

I sopralluoghi effettuati dal personale tecnico comunale hanno confermato quanto segnalato, rilevando:

- **Forte erosione del piano viabile**, con dilavamento del materiale stabilizzato e formazione di solchi;
- **Ristagni idrici** dovuti alla perdita delle pendenze di scolo e al mancato drenaggio;
- **Occlusione delle cunette e canali laterali**;
- **Cedimenti localizzati del sottofondo** in corrispondenza di tratti particolarmente trafficati;
- Presenza di **detriti e ostacoli naturali** (rami, ghiaia, pietrame).

5. Interventi da eseguire

In risposta al quadro emergenziale, sono stati programmati interventi straordinari di ripristino, consistenti in:

- Rimozione detriti e materiale fuori sede;
- Livellamento e ricarica con materiale stabilizzato e ghiaioso;
- Ripristino della regolarità del piano viabile con uso di motolivellatrice;
- Compattazione meccanica del fondo mediante rullo;

- Dove necessario, stabilizzazione del sottofondo con nuovo materiale drenante.

Gli interventi saranno eseguiti in modo da garantire un'immediata risposta all'emergenza, preservando la funzionalità delle vie di comunicazione rurale.

Le strade oggetto di intervento sono le seguenti:

- 1) Traversa Strada Vicinale Carella
- 2) Strada vicinale Pezzata
- 3) Strada Vicinale Abate-Scarasce
- 4) Strada Vicinale Boccardi
- 5) Strada Vicinale Gemma D'Arrigo
- 6) Traversa Strada Vicinale Gemmabella
- 7) Contrada Casa Le Gatte 1
- 8) Contrada Casa Le Gatte 1
- 9) Traversa contrada Gemma Bella (Don Felice)
- 10) Zona D strada Lamione Difesa
- 11) Lamadacqua (Strada sostitutiva ponte)
- 12) Strada Vicinale Castellaneta Bonelli
- 13) Strada Vicinale Castellaneta Bonelli Precedente da Noci
- 14) Traversa Strada Vicinale Foncio
- 15) Strada Comunale Monticelli
- 16) Traversa Strada Vicinale Foggia Nuova Cannello
- 17) Strada Comunale Macera – Madonna della Scala

Le suddette strade saranno oggetto di manutenzione stradale con riempimento delle buche più profonde mediante sottofondazione stradale con materiale inerte di idonea pezzatura e successiva stesura di stabilizzato comprensiva di compattazione meccanica con idonei macchinari come da computo allegato.

6. Conclusioni

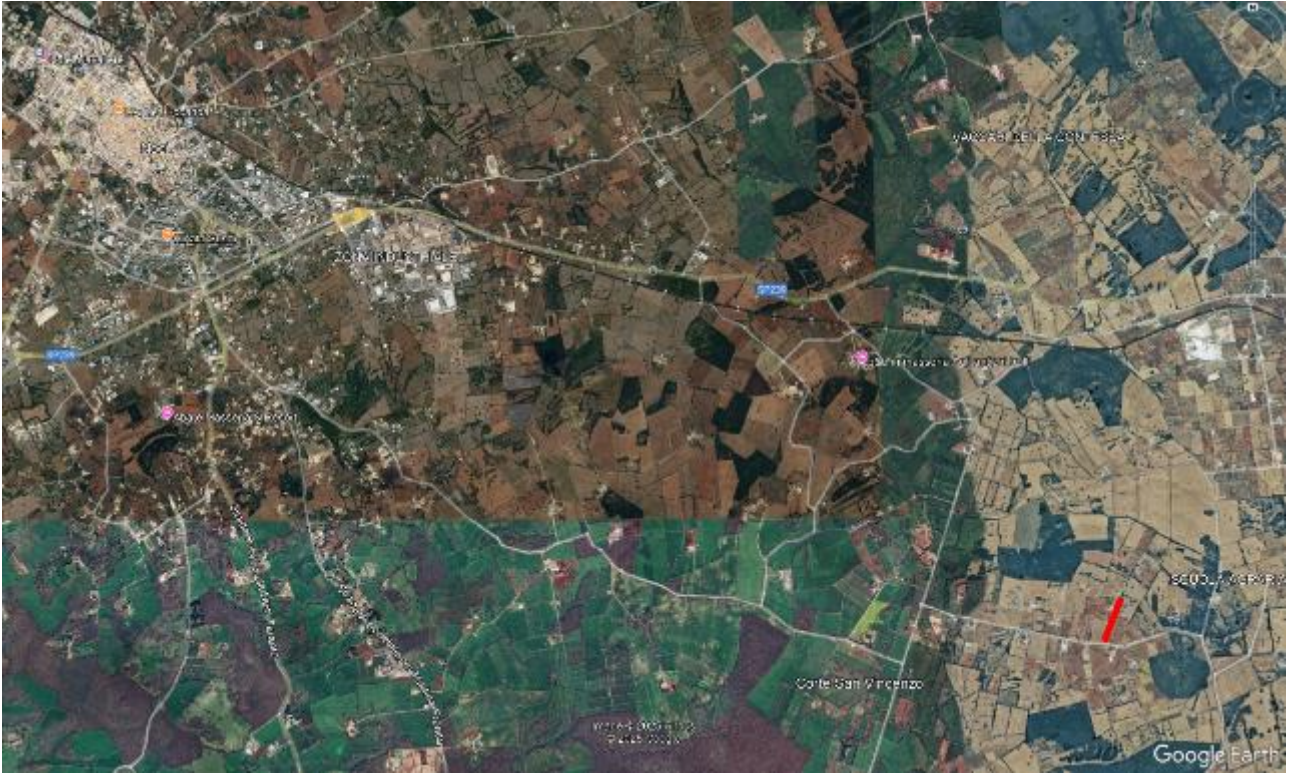
L'intervento si è reso indispensabile a seguito della straordinarietà degli eventi atmosferici e dell'effettiva compromissione della viabilità rilevata, anche in considerazione delle segnalazioni pervenute dalla popolazione residente.

La manutenzione straordinaria che sarà effettuata permetterà di:

- Ripristinare la sicurezza e la percorribilità delle strade bianche;
- Garantire l'accesso ai fondi agricoli e alle abitazioni rurali;
- Prevenire ulteriori fenomeni di dissesto e degrado stradale in caso di nuove precipitazioni.

Inquadramento territoriale

- 1) Strada Vicinale Carella
Inizio Strada: Lat. 40.768371° Lon. 17.196538°
Fine Strada: Lat. 40.766055° Lon. 17.195196°
Metri: 270 m
Larghezza: 2 m





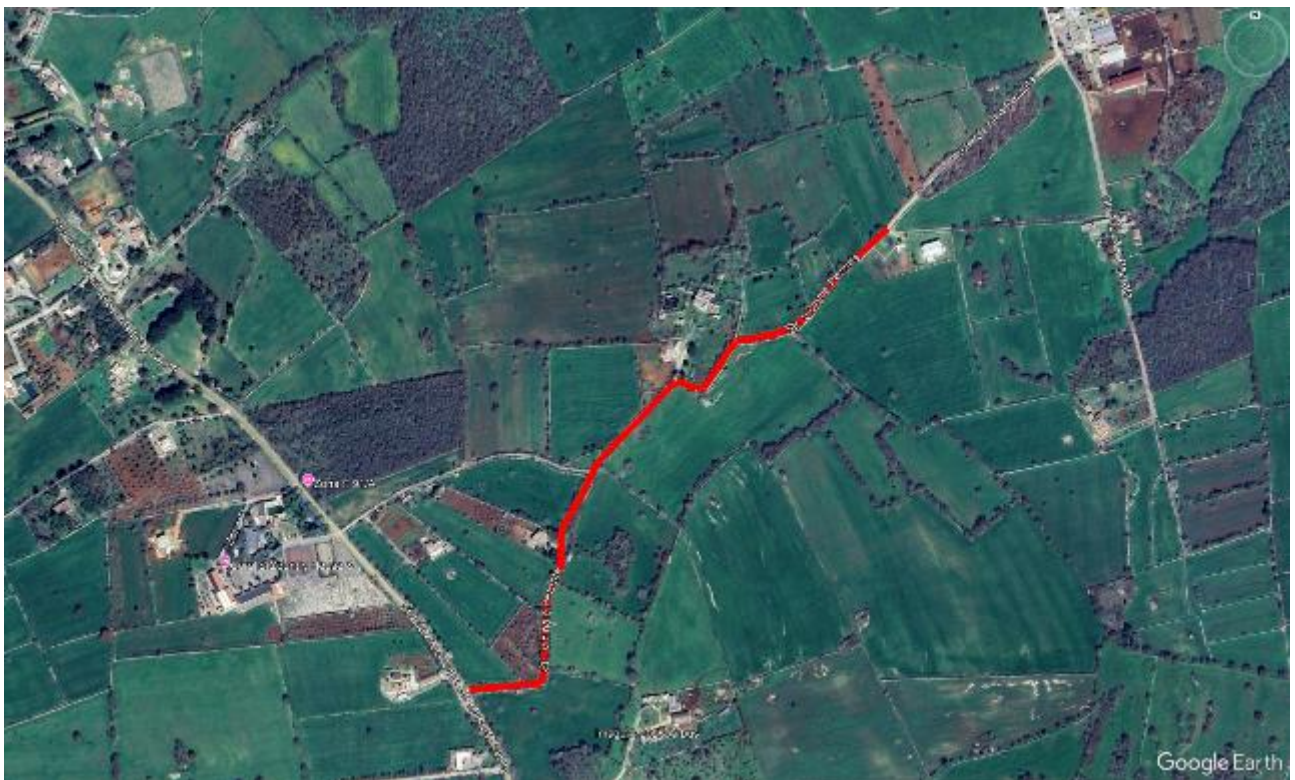
2) Strada Vicinale Pezzata

Inizio Strada: Lat. 40.763572° Lon. 17.146752°

Fine Strada: Lat. 40.768359° Lon. 17.152716°

Metri: 2.5 m

Larghezza: 500 m



COMUNE DI NOCI
Protocollo Interno N. 17010/2025 del 12-06-2025
Allegato 2 - Class. 4.8 - Copia Del Documento Firmato Digitalmente





3) Strada Vicinale Abate-Scarace

Inizio Strada: Lat. 40.777023° Lon. 17.129567°

Fine Strada: Lat. 40.774772° Lon. 17.126119°

Metri: 500 m

Larghezza: 2 m



COMUNE DI NOCI
Protocollo Interno N. 17010/2025 del 12-06-2025
Allegato 2 - Class. 4.8 - Copia Del Documento Firmato Digitalmente



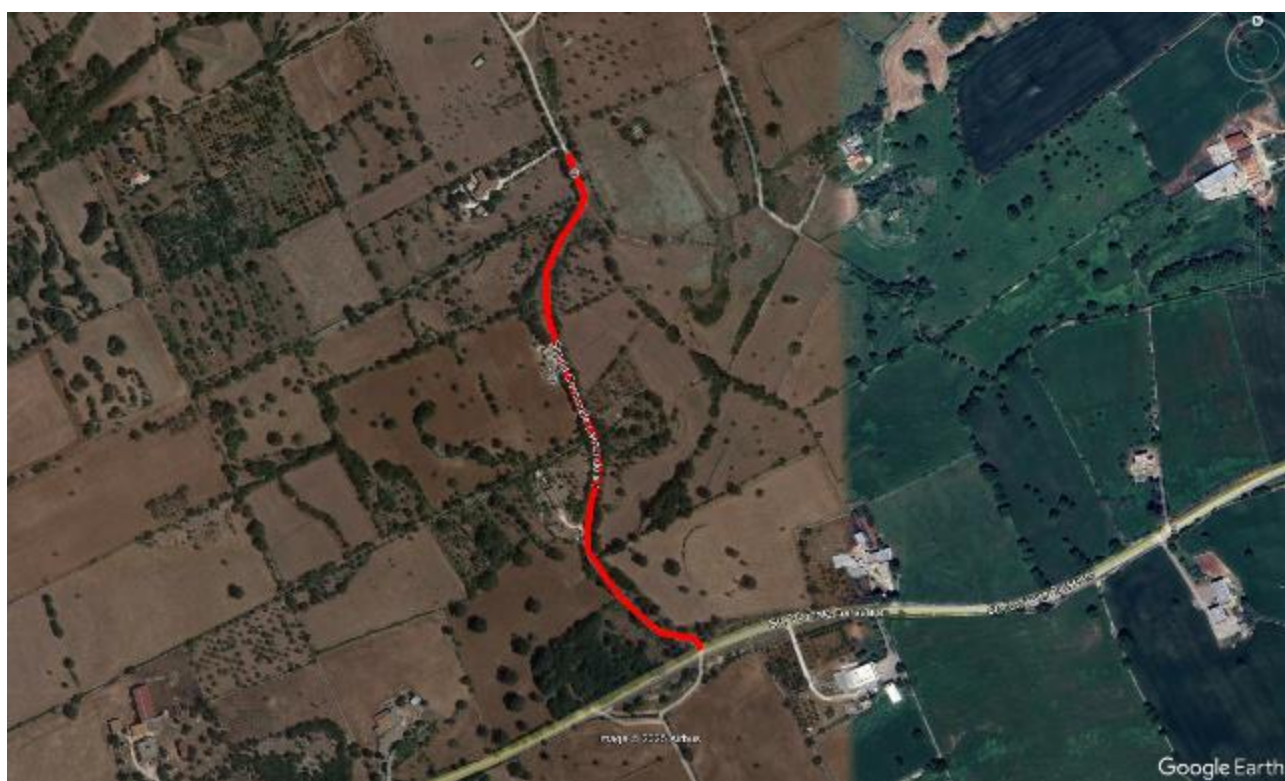
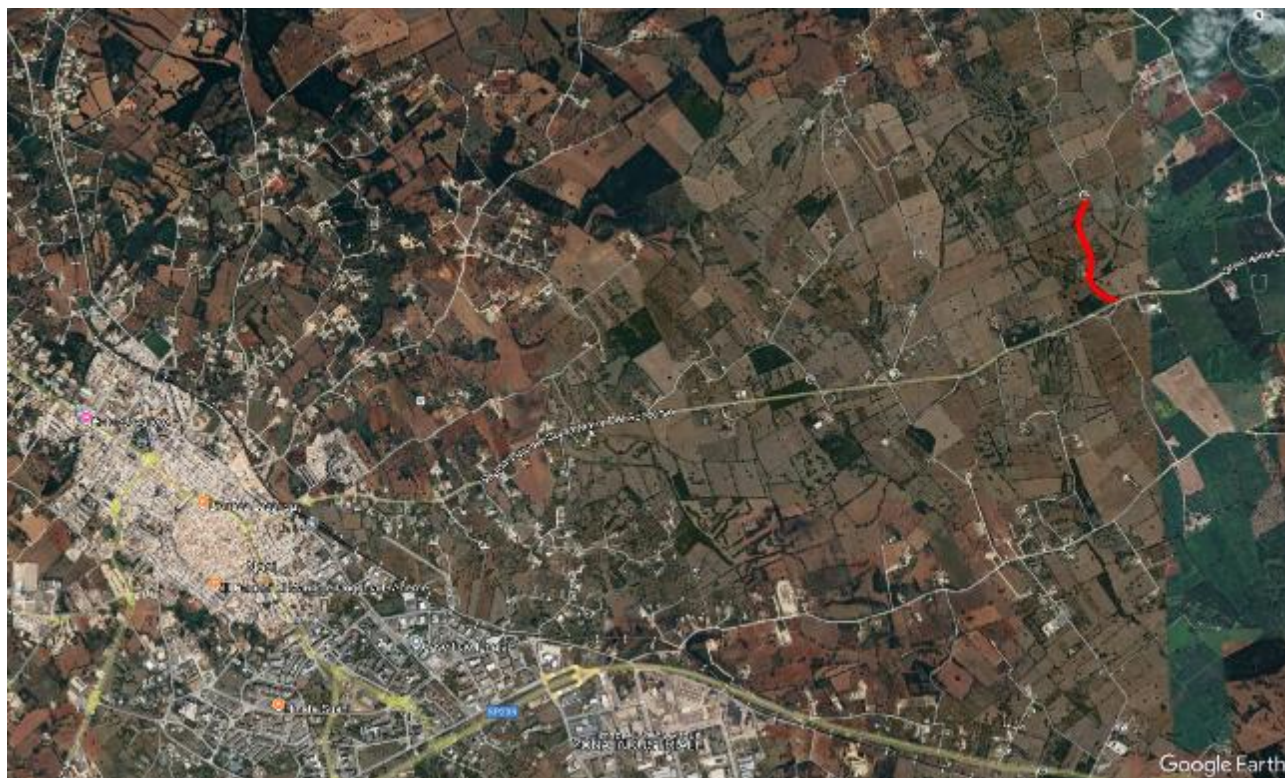
4) Strada Vicinale Boccardi

Inizio Strada: Lat. 40.803625° Lon. 17.167653°

Fine Strada: Lat. 40.807814° Lon. 17.166184°

Metri: 400 m

Larghezza: 2 m





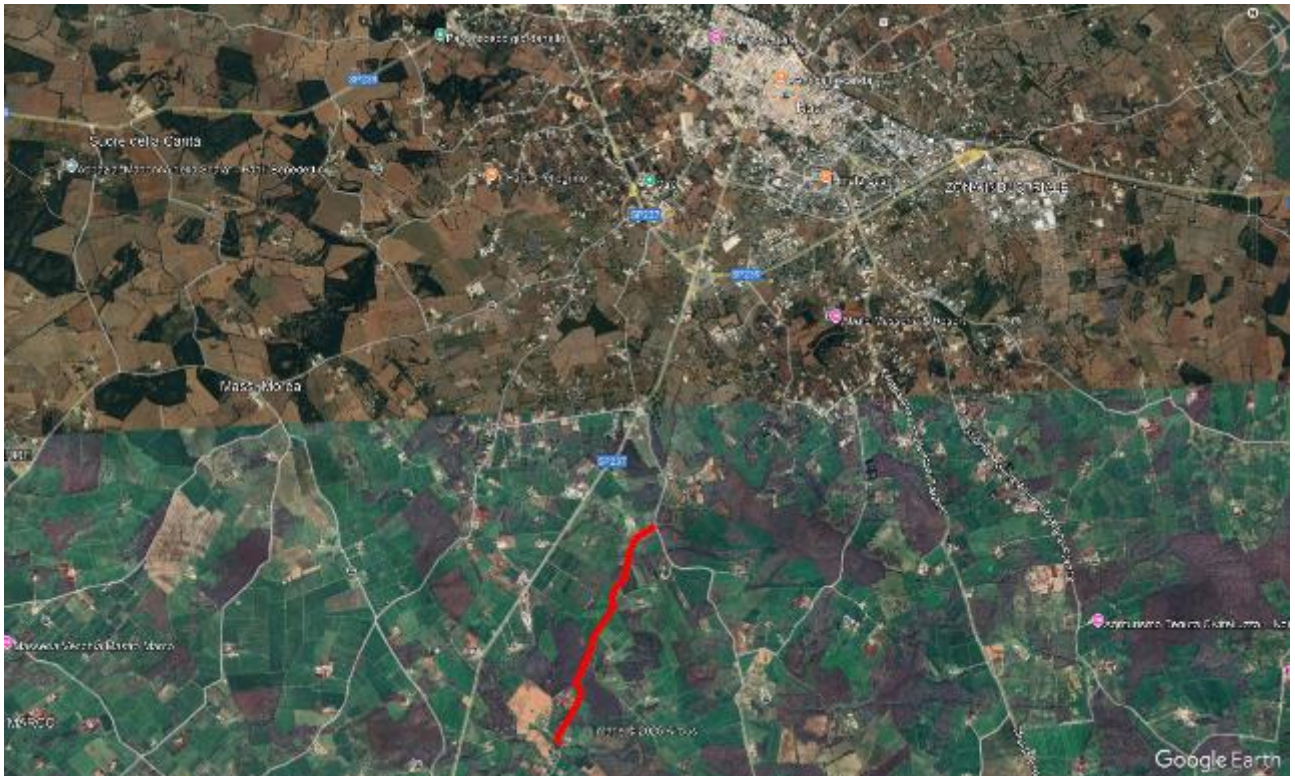
5) Strada Vicinale Gemma D'Arrigo

Inizio Strada: Lat. 40.764572° Lon. 17.109476°

Fine Strada: Lat. 40.749554° Lon. 17.100014°

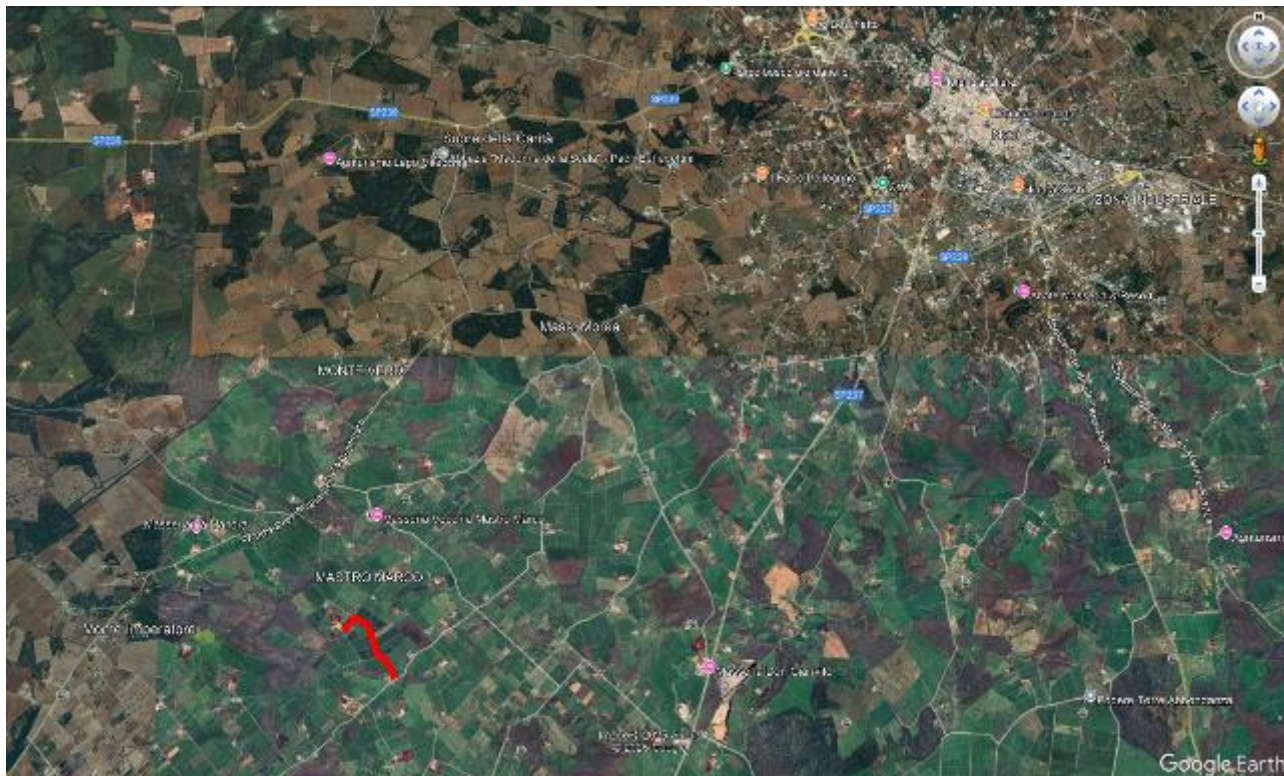
Metri: 2000 m

Larghezza: 3 m





6) Contrada Gemmabella
Inizio Strada: Lat. 40.743748° Lon. 17.051460°
Fine Strada: Lat. 40.747942° Lon. 17.045250°
Metri: 1000 m
Larghezza: 2.5 m



COMUNE DI NOCI
Protocollo Interno N. 17010/2025 del 12-06-2025
Allegato 2 - Class. 4.8 - Copia Del Documento Firmato Digitalmente



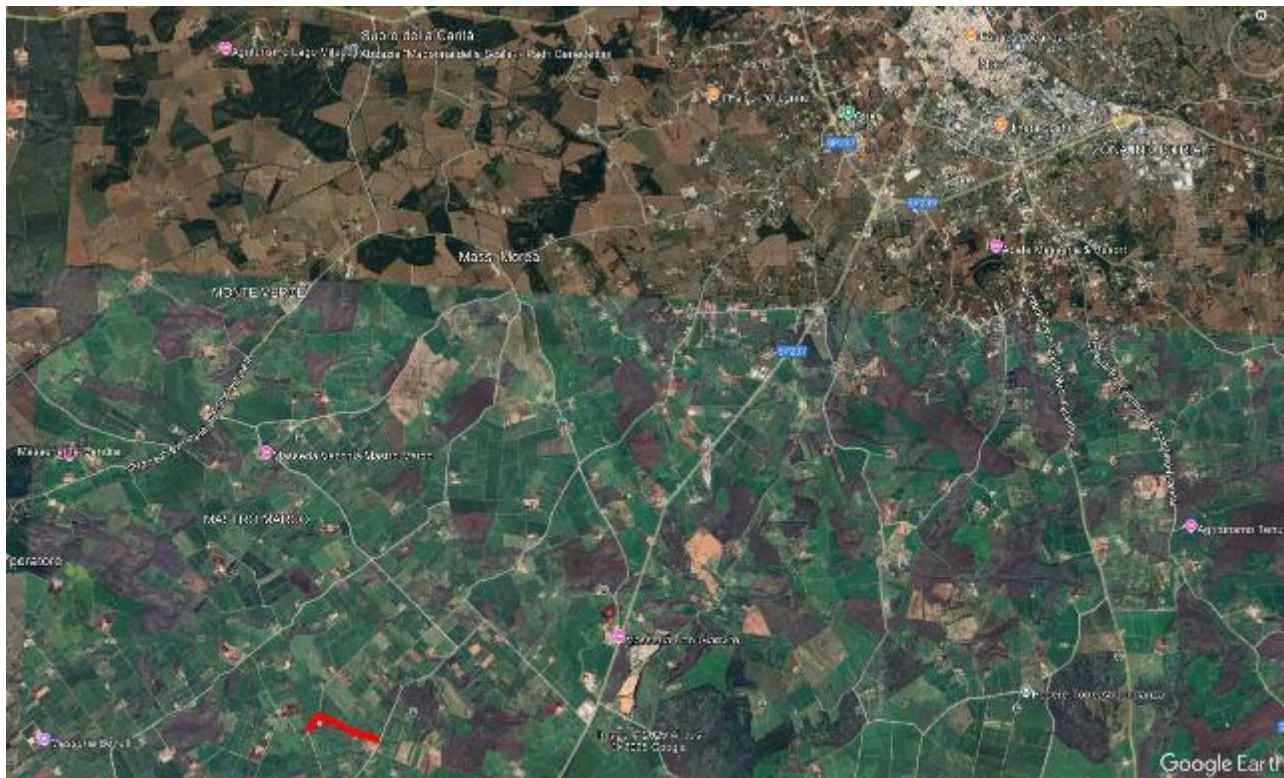
7) Contrada Casa le Gatte 1

Inizio Strada: Lat. 40.735401° Lon. 17.055022°

Fine Strada: Lat. 40.735014° Lon. 17.062886°

Metri: 800 m

Larghezza: 2 m



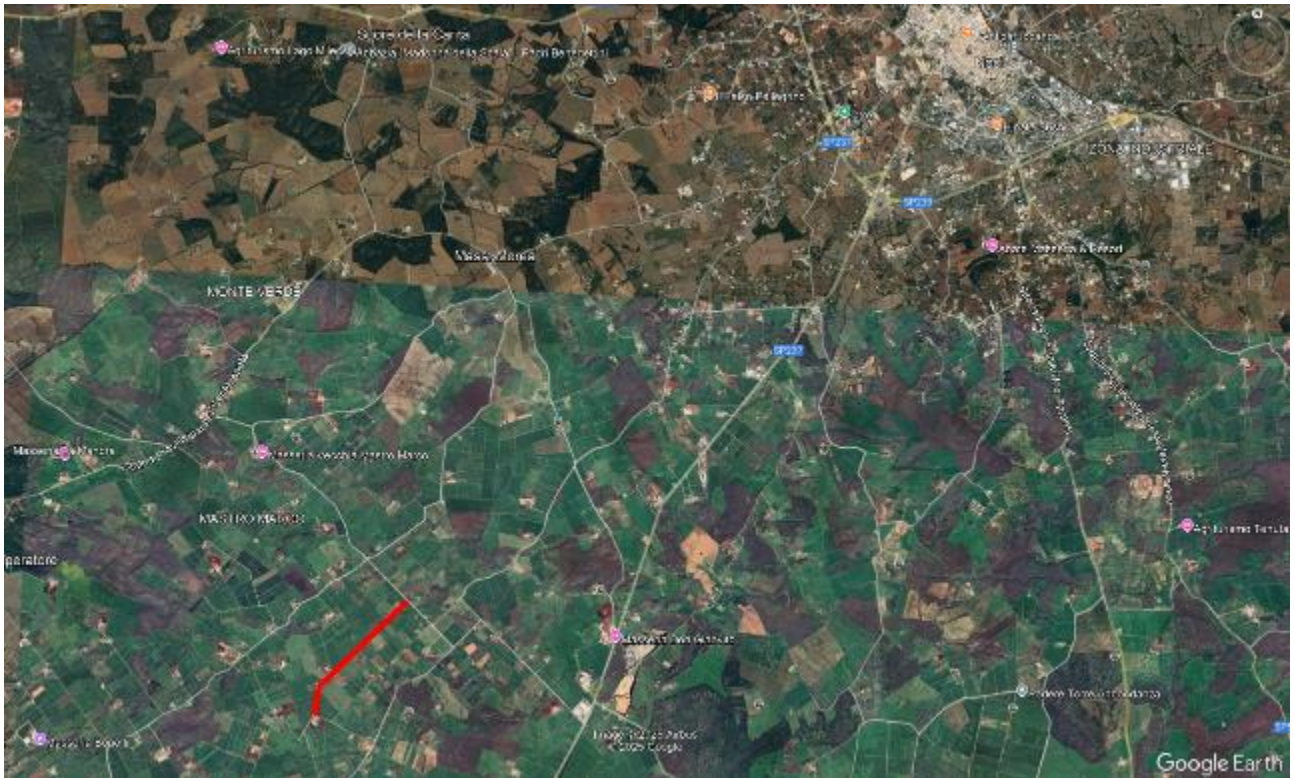
8) Contrada Casa le Gatte 2

Inizio Strada: Lat. 40.736773° Lon. 17.056025°

Fine Strada: Lat. 40.746653° Lon. 17.065601°

Metri: 700 m

Larghezza: 2 m



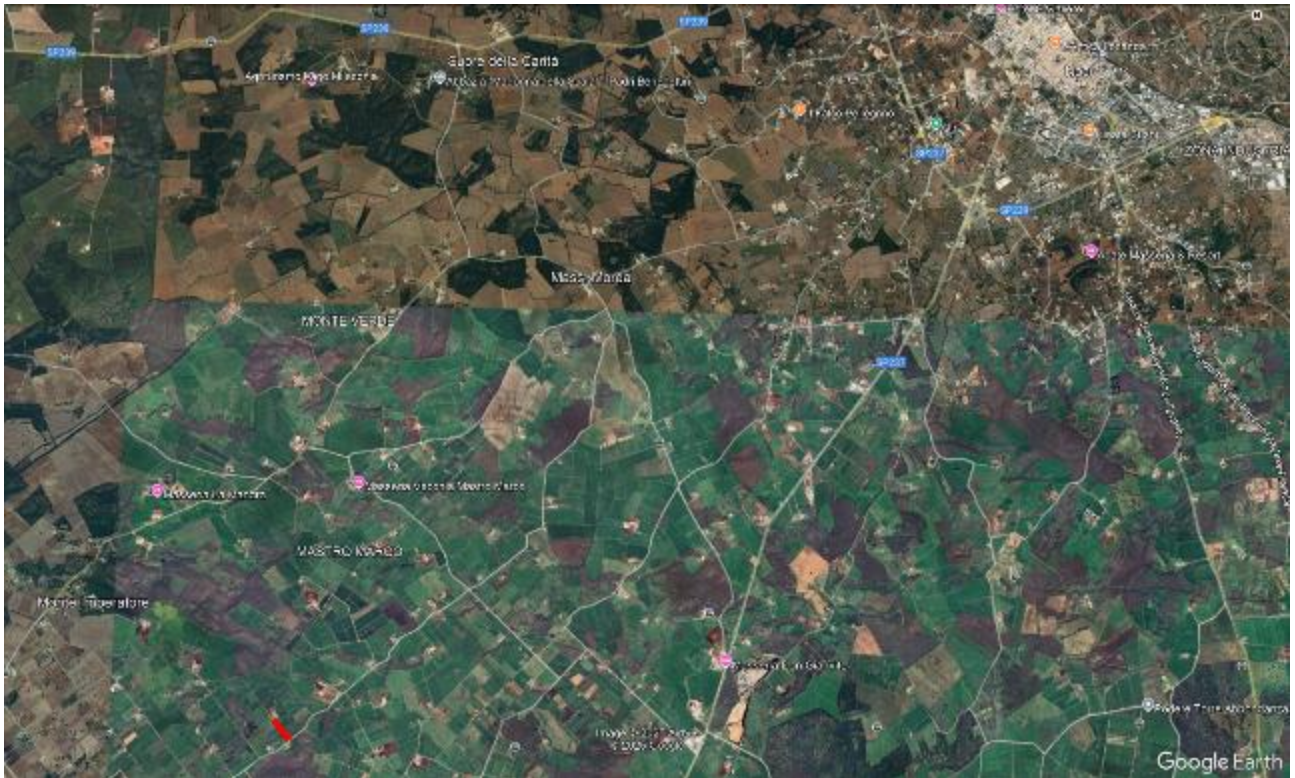
9) Traversa contrada Gemmabella (Don Felice)

Inizio Strada: Lat. 40.737590° Lon. 17.042612°

Fine Strada: Lat. 40.739192° Lon. 17.040813°

Metri: 200 m

Larghezza: 2 m



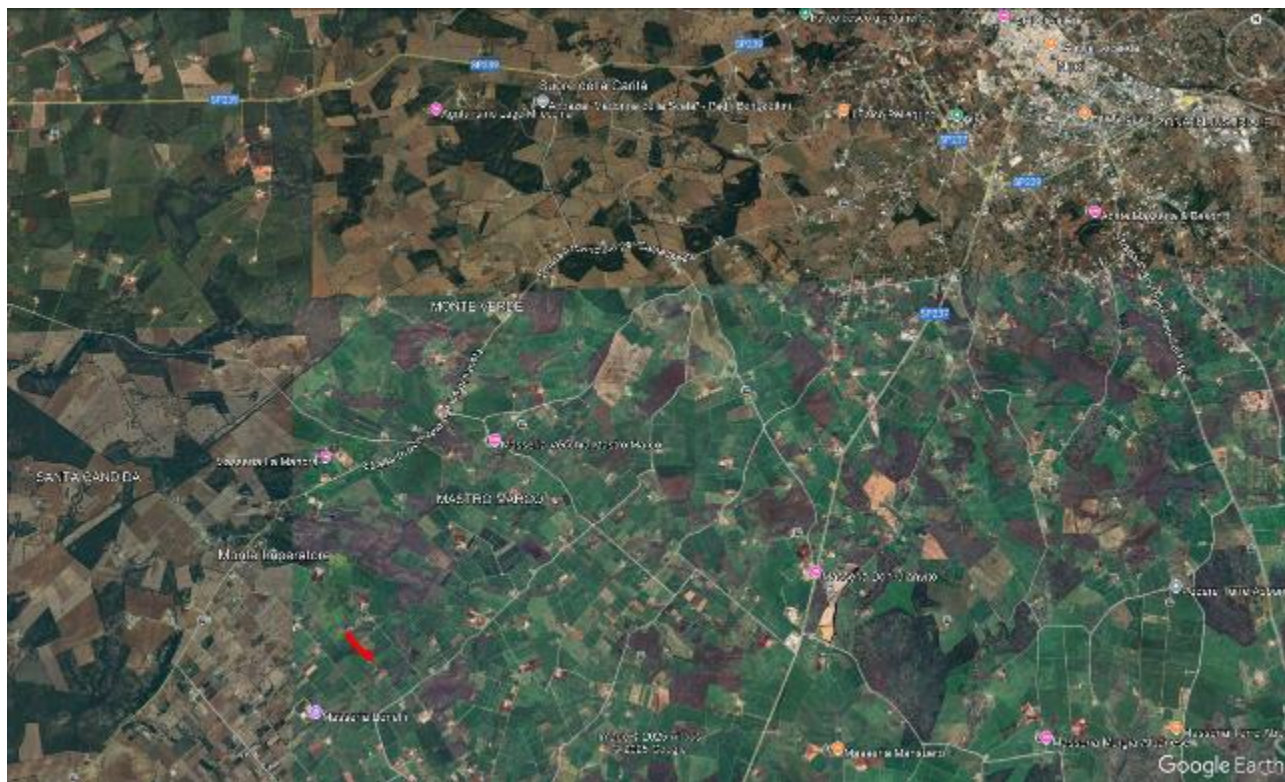
10) Zona D strada Lamione Difesa

Inizio Strada: Lat. 40.737890° Lon. 17.032912°

Fine Strada: Lat. 40.740581° Lon. 17.029882°

Metri: 400 m

Larghezza: 2 m





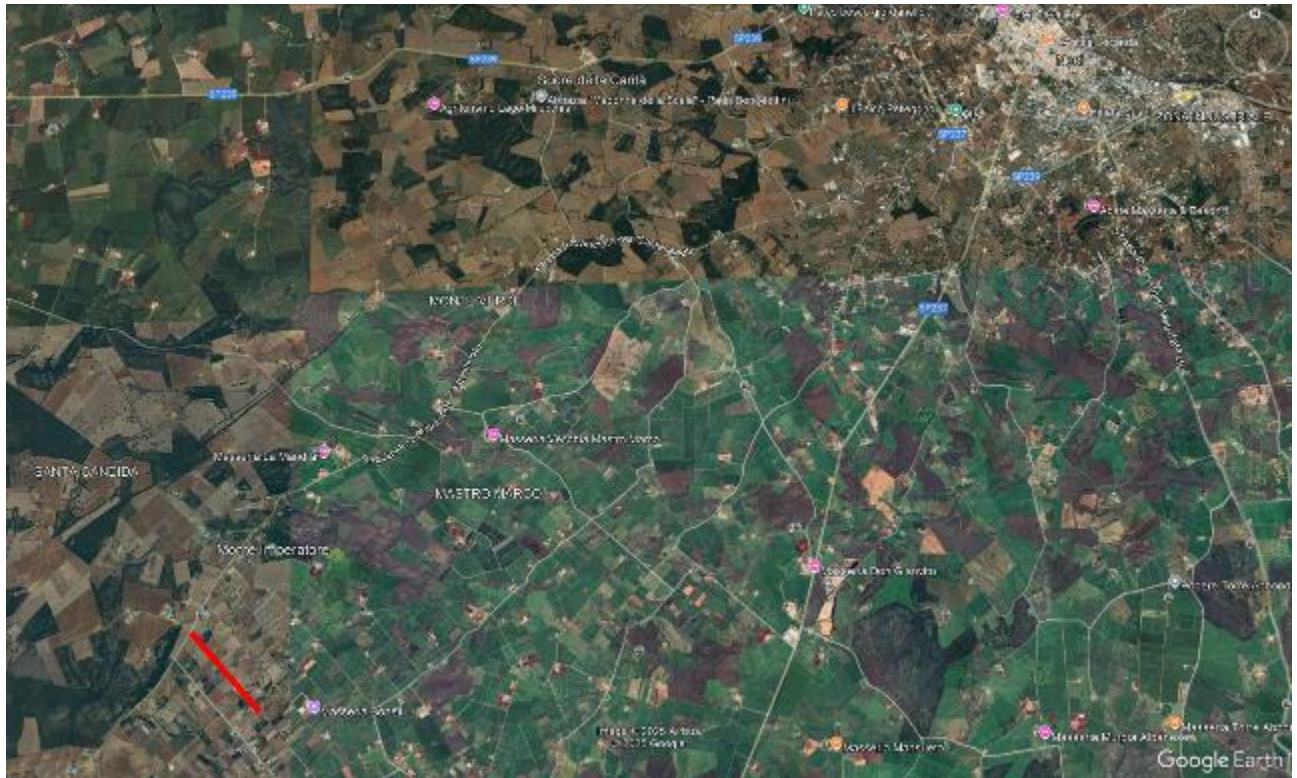
11) Lamadacqua (Strada sostitutiva ponte)

Inizio Strada: Lat. 40.740643° Lon. 17.010784°

Fine Strada: Lat. 40.733079° Lon. 17.019316°

Metri: 400 m

Larghezza: 3 m



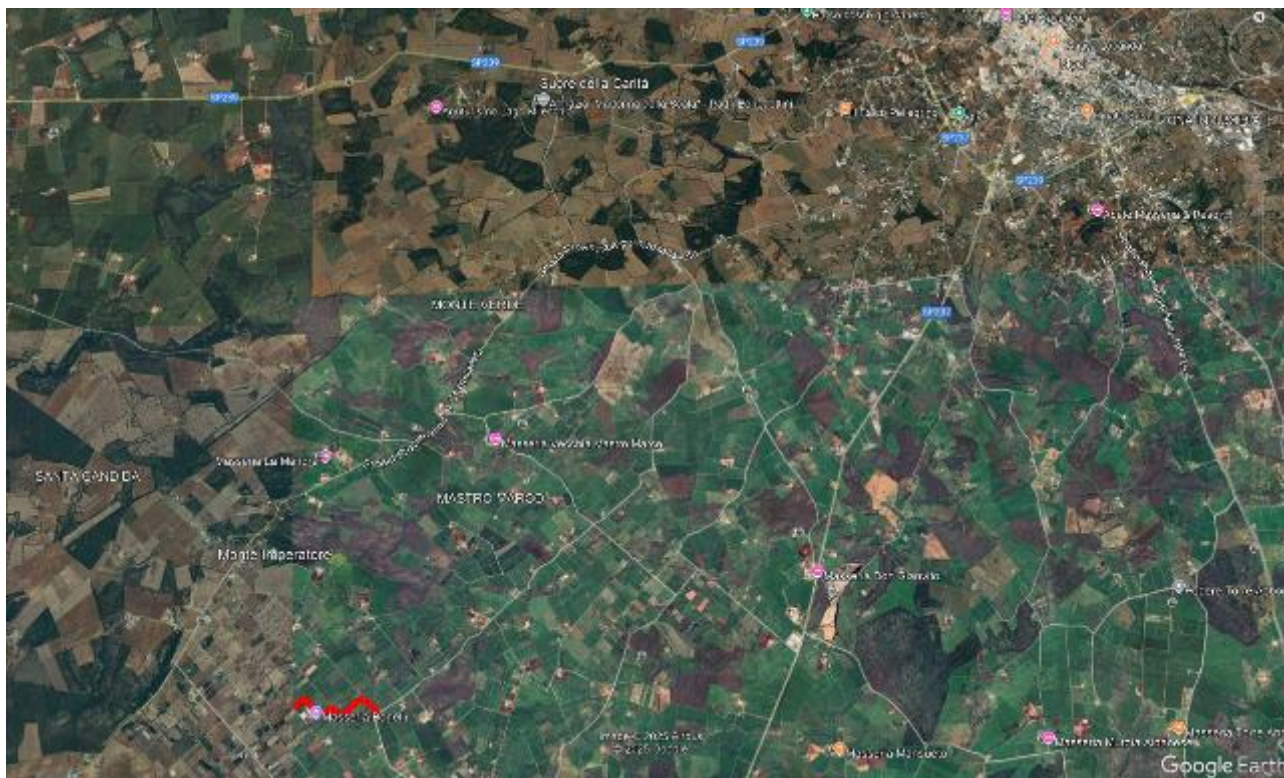
12) Strada vicinale Castellaneta (Bonelli)

Inizio Strada: Lat. 40.733847° Lon. 17.023288°

Fine Strada: Lat. 40.732914° Lon. 17.033486°

Metri: 1300 m

Larghezza: 3 m



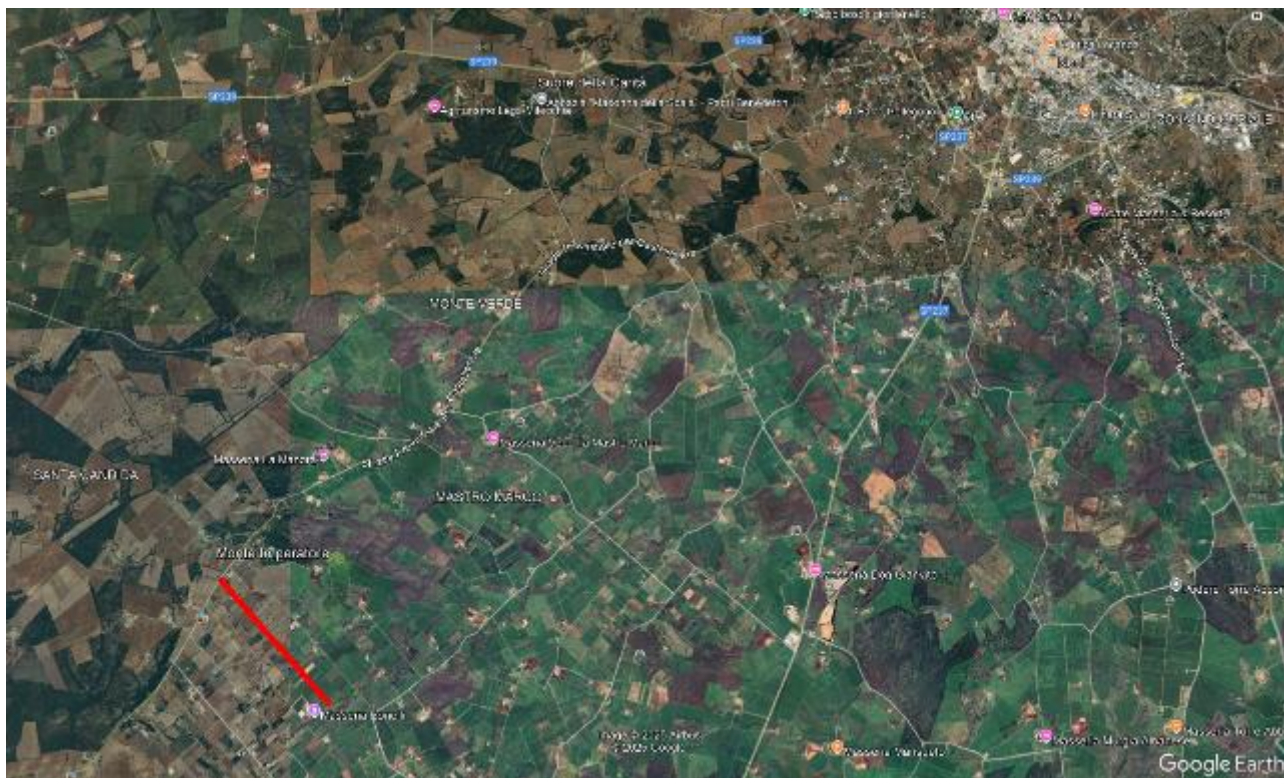
13) Strada vicinale Castellaneta Precedente a Bonelli da Noci

Inizio Strada: Lat. 40.745874° Lon. 17.014433°

Fine Strada: Lat. 40.733819° Lon. 17.028040°

Metri: 1700 m

Larghezza: 3 m



14) Traversa Strada Vicinale Foncio

Inizio Strada: Lat. 40.806099° Lon. 17.135488°

Fine Strada: Lat. 40.808324° Lon. 17.135307°

Metri: 270 m

Larghezza: 2 m



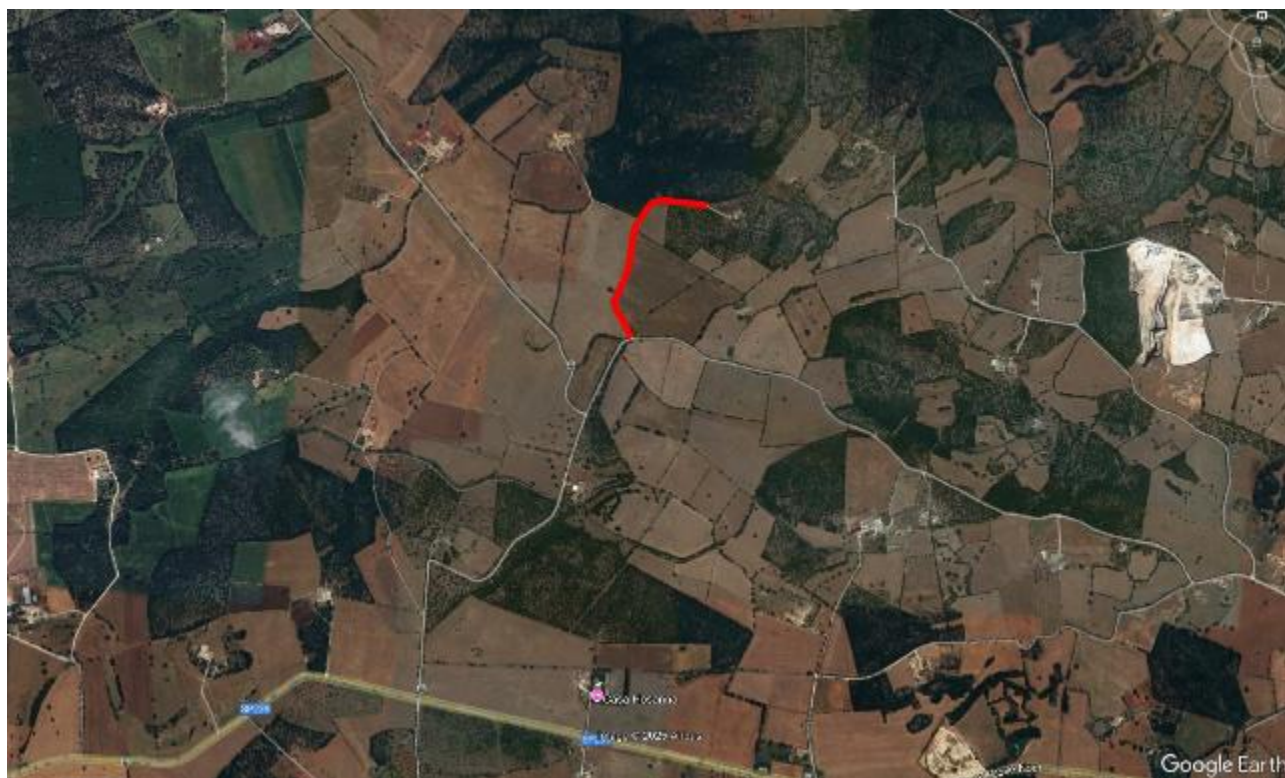
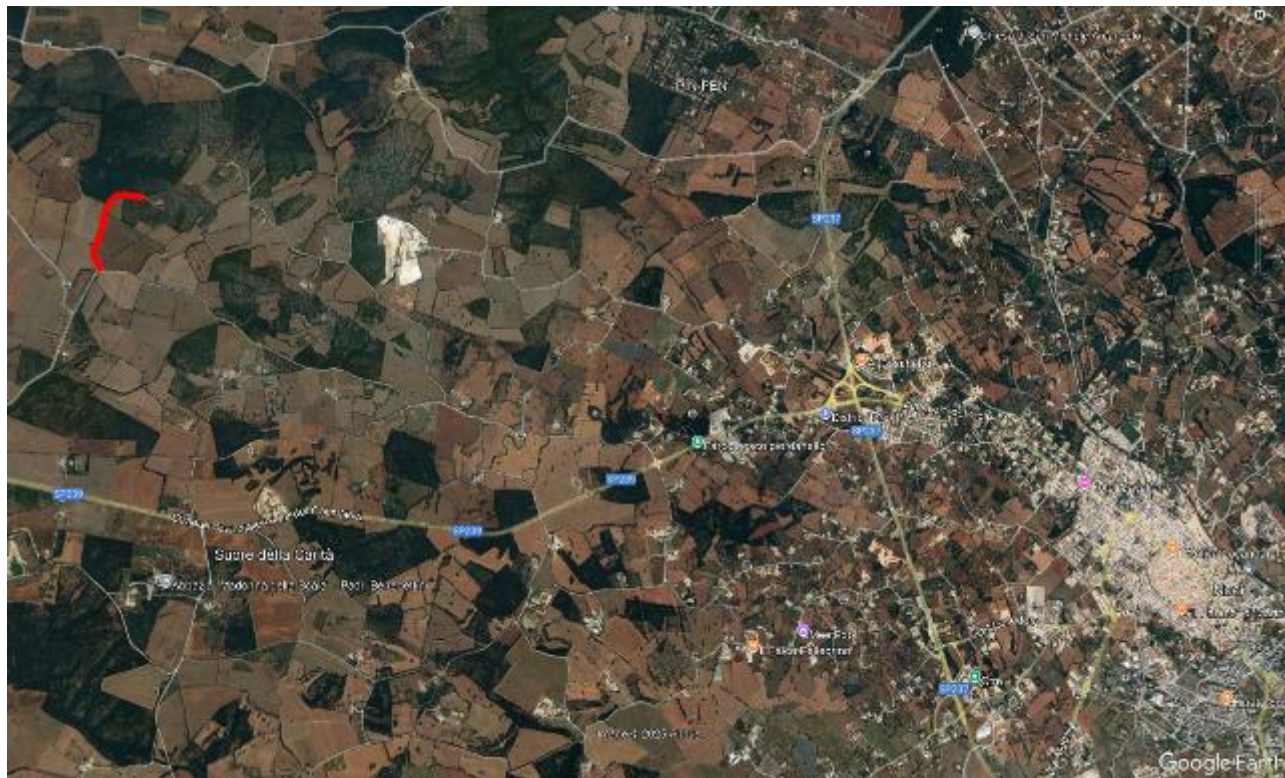
15) Strada Comunale Monticelli

Inizio Strada: Lat. 40.807891° Lon. 17.048871°

Fine Strada: Lat. 40.811854° Lon. 17.051596°

Metri: 650 m

Larghezza: 2 m





17) Strada Comunale Macera – Madonna della Scala

Inizio Strada: Lat. 40.787644° Lon. 17.056691°

Fine Strada: Lat. 40.792958° Lon. 17.047300°

Metri: 1100 m

Larghezza: 2.5 m



COMUNE DI NOCI
Protocollo Interno N. 17010/2025 del 12-06-2025
Allegato 2 - Class. 4.8 - Copia Del Documento Firmato Digitalmente



Noci, 12 giugno 2025

Il Tecnico
Geom. Antonio Greco